



**POLITYKA BEZPIECZEŃSTWA DZIECI  
W PRZEDSZKOLU**

**Legionowo, maj 2019**

## Spis treści

1. Wstęp , cel Polityki, informacje ogólne na temat krzywdzenia dzieci
2. Pozyskanie informacji i ich weryfikacja ze strony pracowników przedszkola
3. Procedury zgłaszania podejrzeń oraz podejmowania interwencji w sytuacji krzywdzenia dziecka lub zagrożenia jego bezpieczeństwa ze strony osób obcych, członków rodziny, personelu placówki oraz rówieśników.
4. Zasady bezpiecznych relacji personel placówki-dziecko.
5. Zasady ochrony danych osobowych dzieci.
6. Zasady kontaktu z mediami (w zakresie ochrony wizerunku dzieci).
7. Zasady dostępu dzieci do Internetu oraz ochrony dzieci przed szkodliwymi treściami.
8. Zasady bezpiecznego pobytu dzieci w Przedszkolu

# Prawa dziecka

Każde dziecko ma prawo



chodzić do przedszkola / szkoły



mieć mamę i tatę



do zabawy i wypoczynku



do własnego miejsca w domu



do imienia i swojego kraju



do leczenia



czuć się bezpiecznie



pytać i wypowiadać się



do miłości



do wychowywania bez krzyku i przemocy



RZECZNIK PRAW DZIECKA



www.orderumiechu.pl



w w w . n o w a s z k o l a . c o m

## 1. Wstęp

### Cel Polityki Bezpieczeństwa Dzieci

Polityka Bezpieczeństwa Dzieci prezentuje ramowe zasady, standardy i wytyczne, które mają na celu:

- uwrażliwienie wszystkich pracowników i współpracowników Przedszkola na podejmowanie działań zmierzających do ochrony dzieci przed krzywdzeniem;
- wskazanie zakresów odpowiedzialności poszczególnych osób za bezpieczeństwo dzieci znajdujących się pod opieką Przedszkola;
- podejmowanie adekwatnej interwencji w przypadku podejrzenia krzywdzenia dzieci i/lub bezpośredniego zagrożenia ich zdrowia i życia;
- określenie działań profilaktycznych i interwencyjnych mających na celu zapewnienie dzieciom bezpieczeństwa.

Znajomość i praktyczne stosowanie Polityki jest obowiązkiem wszystkich pracowników i współpracowników Przedszkola.

### Krzywdzenie dzieci

Krzywdzeniem jest każde zamierzone lub niezamierzone działanie, lub zaniechanie działania jednostki, instytucji lub społeczeństwa jako całości i każdy rezultat takiego działania lub bezczynności, które naruszają równe prawa i swobody dzieci i/lub zakłócają ich optymalny rozwój.

Wyróżnia się 4 podstawowe formy krzywdzenia:

- **Przemoc fizyczna** wobec dziecka to przemoc, w wyniku której dziecko doznaje faktycznej fizycznej krzywdy lub jest nią potencjalnie zagrożone. Krzywda ta następuje w wyniku działania bądź zaniechania działania ze strony rodzica lub innej osoby odpowiedzialnej za dziecko, lub ze strony osoby, której dziecko ufa, bądź która ma nad nim władzę. Przemoc fizyczna wobec dziecka może być czynnością powtarzalną lub jednorazową.
- **Przemoc psychiczna** wobec dziecka to przewlekła, niefizyczna, szkodliwa interakcja pomiędzy dzieckiem a opiekunem, obejmująca zarówno działania, jak i zaniechania. Zaliczamy do niej m.in.: niedostępność emocjonalną, zaniechanie emocjonalne, relację z dzieckiem opartą na wrogości, obwinianiu, oczernianiu, odrzucaniu, nieodpowiednie rozwojowo lub niekonsekwentne interakcje z dzieckiem, niedostrzeganie lub nieuznawanie indywidualności dziecka i granic psychicznych pomiędzy rodzicem a dzieckiem.
- **Wykorzystywanie seksualne** dziecka to włączanie dziecka w aktywność seksualną, której nie jest ono w stanie w pełni zrozumieć i udzielić na nią świadomej zgody i/lub na którą nie jest dojrzałe rozwojowo i nie może zgodzić się w ważny prawnie sposób i/lub która jest niezgodna z normami

prawnymi lub obyczajowymi danego społeczeństwa. Z wykorzystaniem seksualnym mamy do czynienia, gdy taka aktywność wystąpi między dzieckiem a dorosłym lub dzieckiem a innym dzieckiem, jeśli te osoby ze względu na wiek bądź stopień rozwoju pozostają w relacji opieki, zależności, władzy.

- **Zaniedbywanie dziecka** to chroniczne lub incydentalne niezaspokajanie jego podstawowych potrzeb fizycznych i psychicznych i/lub nierespektowanie jego podstawowych praw, powodujące zaburzenia jego zdrowia i/lub trudności w rozwoju. Do zaniedbywania dochodzi w relacji dziecka z osobą, która jest zobowiązana do opieki, wychowania, troski i ochrony dziecka.

### Symptomy krzywdzenia

Symptomy różnych rodzajów krzywdzenia dzielą się na specyficzne (z pewnością lub wysokim prawdopodobieństwem wskazujące wystąpienie danej formy krzywdzenia) lub niespecyficzne (mogące się pojawić w wyniku różnych sytuacji w życiu dziecka). Symptomy krzywdzenia są w zdecydowanej większości niespecyficzne, ich obraz zależy od wielu czynników: wieku dziecka i jego cech, rodzajów i form krzywdzenia, czasu trwania krzywdzenia, sprawcy krzywdzenia i jego roli w życiu dziecka, wsparcia otrzymanego w rodzinie i dalszym otoczeniu;

Nie u wszystkich dzieci, które doświadczyły krzywdzenia widoczne są wymienione objawy, mogą one pojawiać się w późniejszym czasie, mieć różną formę i różny stopień nasilenia;

Umiejętność rozpoznawania u dzieci symptomów wskazujących na doświadczenie krzywdzenia jest konieczna, by ochronić je przed przemocą i zaniedbaniem.

Główne kategorie niespecyficznych symptomów i konsekwencji doświadczania przemocy w dzieciństwie to:

- Regres w rozwoju i funkcjonowaniu dziecka
- Izolowanie się, apatia
- Zachowania autodestrukcyjne (samookaleczenia, próby samobójcze)
- Trudności szkolne
- Depresja, lęk
- Zachowania ryzykowne i aspołeczne
- Uzależnienia
- Nadmierna seksualizacja, problematyczne zachowania seksualne
- Zaburzenia snu, zaburzenia odżywiania
- Moczenie się, zanieczyszczanie
- Zahamowania rozwoju fizycznego, spadek wagi

Występowanie pojedynczego objawu na ogół nie jest dowodem na to, że dziecko doświadczyło krzywdzenia, ale nasilenie się go lub pojawienie kolejnych, zwiększa prawdopodobieństwo, że mamy do czynienia z krzywdzeniem dziecka.

### **Przepisy prawa**

Instytucje państwowe i samorządowe, które w związku ze swą działalnością dowiedziały się o popełnieniu przestępstwa ściganego z urzędu, są zobowiązane niezwłocznie zawiadomić o tym prokuratora lub policję .

### **Kodeks postępowania karnego Art. 304 § 1**

Każdy dowiedziawszy się o popełnieniu przestępstwa ściganego z urzędu ma społeczny obowiązek zawiadomić o tym prokuratora lub policję. Prokuraturę należy zawiadomić w przypadku, np.:

- *znęcania się fizycznego lub psychicznego nad dzieckiem (art. 207 kk.)*
- *rozpijania dziecka (art. 208 kk)*
- *porzucenia dziecka do lat 15 lub starszego, nieporadnego ze względu na stan psychiczny lub fizyczny (art.210 kk.)*
- *uprowadzenia dziecka do lat 15 lub starszego, nieporadnego ze względu na stan psychiczny lub fizyczny (art.211 kkkk.)*
- *wykorzystywania seksualnego dziecka i prezentowania mu treści pornograficznych (art. 197, 198, 201,202 kk)*
- *spowodowanie uszczerbku na zdrowiu (art. 156 kk), innego uszkodzenia ciała (art. 157 kk),*
- *pobicia (art. 158 § 1 kk),*
- *narażenia na niebezpieczeństwo (art. 160 kk),*
- *czyn lubieżny z osobą małoletnią poniżej lat 15 (art. 200 kk),*

### **KONSTYTUCJA RP**

Art. 40

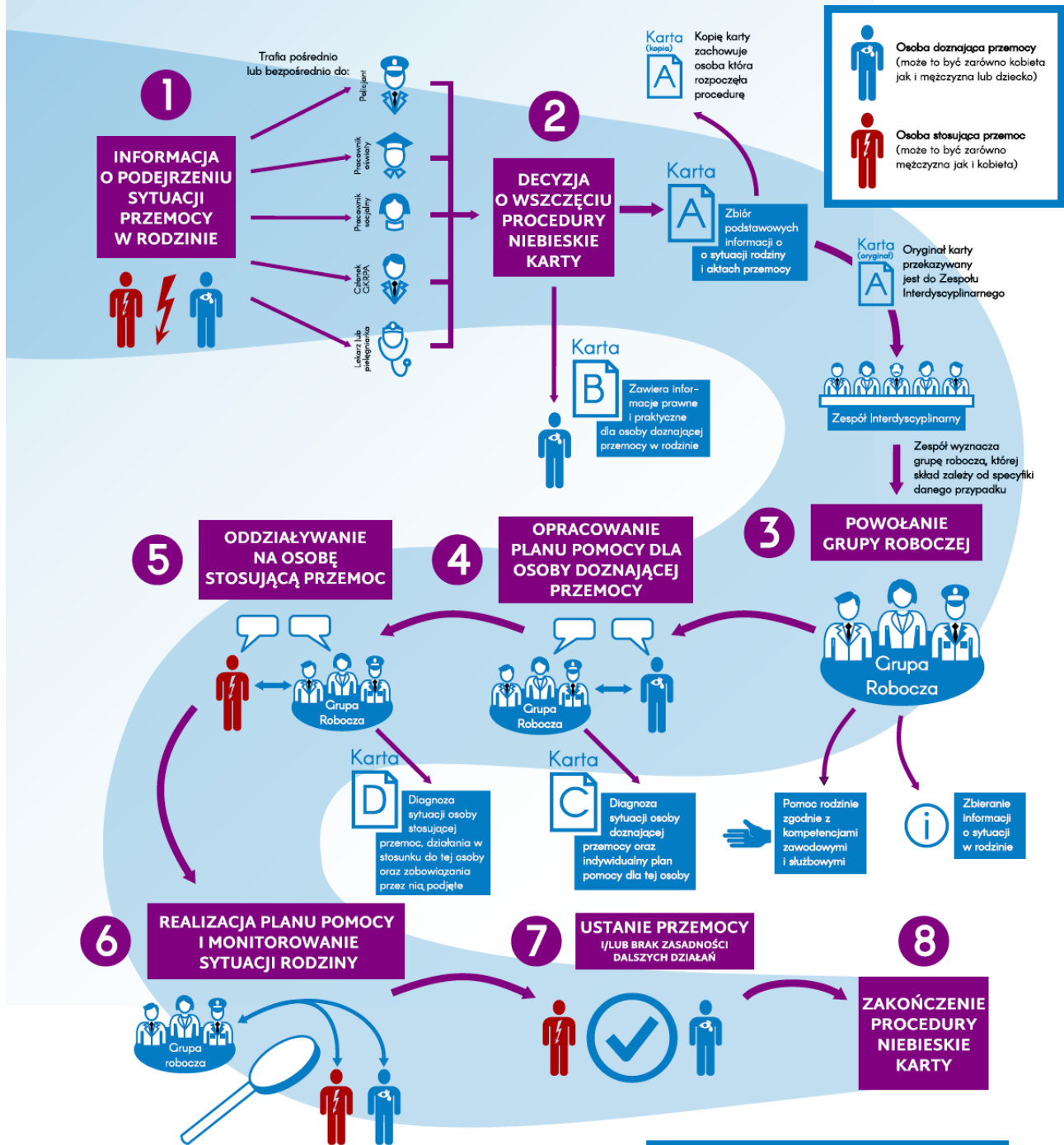
*Nikt nie może być poddany torturom ani okrutnemu, nieludzkiemu lub poniżającemu traktowaniu. Zakazuje się stosowania kar cielesnych.*

### **Organizacje i stowarzyszenia ogólnopolskie**

Stowarzyszenie na Rzecz Przeciwdziałania Przemocy w Rodzinie „NIEBIESKA LINIA”

Fundacja Dajemy Dzieciom Siłę, ul. Mazowiecka 12/25 00-048 Warszawa **tel. / faks:** +48 22 616 02 68

# SCHEMAT PRZEBIEGU PROCEDURY NIEBIESKIE KARTY



**PORADNIA TELEFONICZNA NIEBIESKIEJ LINII**  
 DLA OSÓB POKRZYWDZONYCH PRZEMOCĄ  
**TEL. 22-668-70-00**



[www.niebieskalinia.pl](http://www.niebieskalinia.pl)

### 2. Pozyskanie informacji i ich weryfikacja ze strony pracowników przedszkola

#### Psycholog przedszkolny :

zbiera informacje i koordynuje działania zmierzające do pomocy dziecku wewnątrz przedszkola, może współpracować z innymi instytucjami i osobami np. kuratorem sądowym

#### Nauczyciele

mogą zauważyć ślady pobicia dziecka, niechęć dziecka do rozbierania się, oznaki bólu przy poruszaniu się itp.

mogą zauważyć zaburzone zachowanie dziecka, które może być skutkiem krzywdzenia, niekiedy są też świadkami krzywdzących zachowań rodziców wobec dziecka

Dokumentacja szkolna istotne są informacje o nieobecnościach dziecka, jego rozwoju, adnotacje o zachowaniu się dziecka.

- Bezpłatny Telefon Zaufania dla Dzieci i Młodzieży 116 111.
- Telefon dla Rodziców i Nauczycieli w sprawie Bezpieczeństwa Dzieci 800 100 100.





# WIDZISZ PRZEMOC WOBEC DZIECI?

(np.: bicie lub zamiedbywanie)

## REAGUJ

NA ULICY, W PARKU, W SKLEPIE

SĄSIAD, RODZINA, ZNAJOMY

np.:

„Przepraszam, która jest godzina?”

np.:

„Widzę, że jest Pani zdenerwowana. Czy mogę jakoś pomóc?”

np.:

„Czasem nie zdajemy sobie sprawy jak bardzo to, co robimy wpływa na nasze dziecko.”

### 1

#### OBNIŻ POZIOM AGRESJI

Reaguj bez agresji – inaczej możesz zaostrzyć sytuację. Obniż zdenerwowanie zaczynając miłą rozmowę.

### 2

#### POKAŻ, ŻE WIDZISZ CO SIĘ DZIEJE

Nie osądzaj z góry, bo ktoś przestanie słuchać. Najlepiej zaoferuj pomoc lub użyj przykładowej historii (tzw. z życia, z morałem).

### 3

#### DAJ POMOCNĄ RADĘ

Daj do zrozumienia, że bicie/zamiedbanie szkodzi dziecku. Poleć książkę/daj ulotkę o wychowaniu bez przemocy. Możesz też podzielić się własnym doświadczeniem.

np.:

„Miło Cię znowu zobaczyć. Słuchaj...”

np.:

„Widzę, że Janek płacze. Moja znajoma miała ostatnio taki przypadek...”

np.:

„Słyszalesz o tych fajnych warsztatach dla rodziców, które organizuje gmina?”

**PRZEZ INSTYTUCJE**  
Jeśli widzisz lub choćby podejrzewasz, że ktoś znęca się fizycznie lub psychicznie nad dzieckiem: nie wahań się – reaguj!

**ZAWIADOM**  
Lokalny Ośrodek Pomocy Społecznej, szkołę lub przedszkole gdzie uczęszcza dziecko.

**DZWOŃ:**

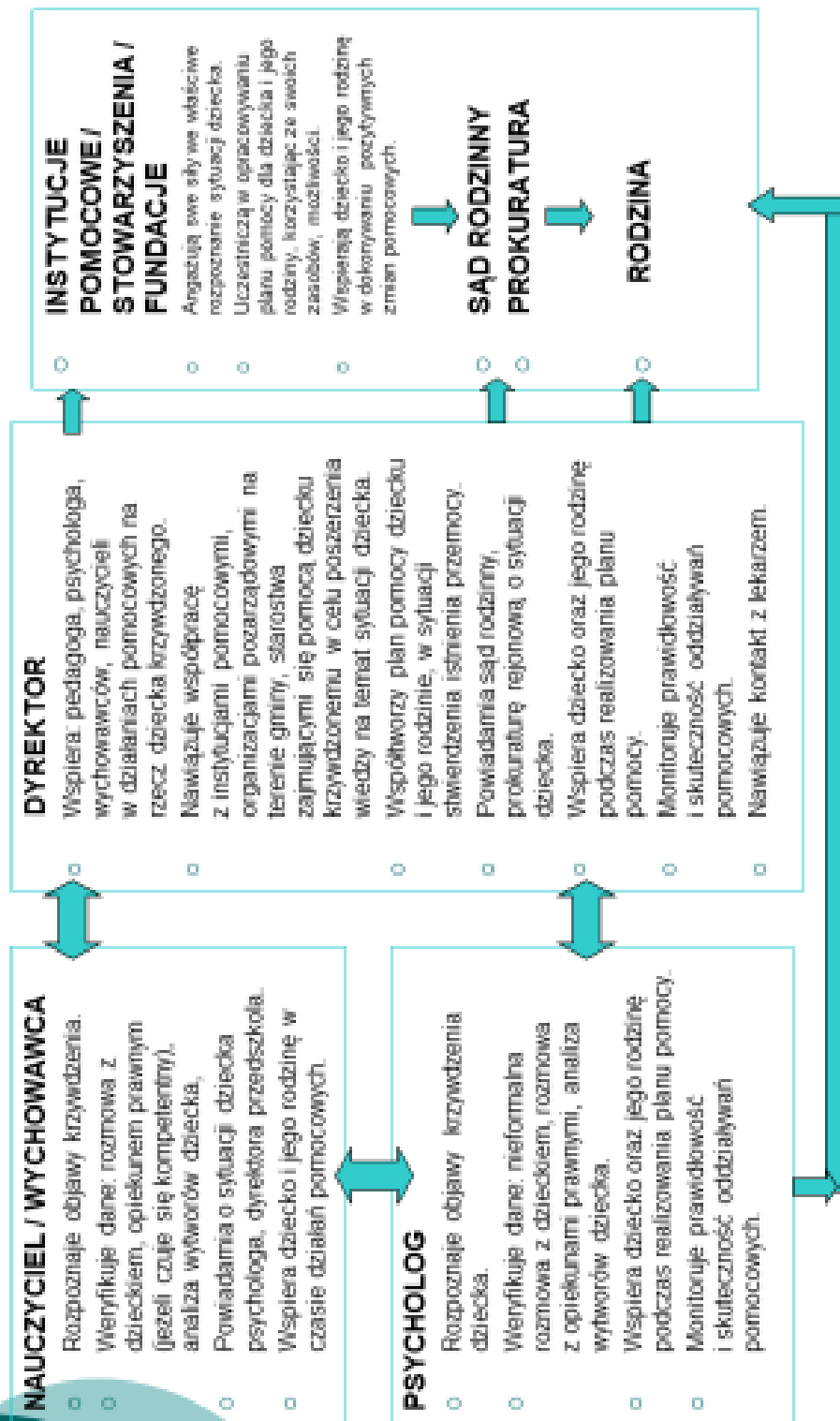
**POLICJA 997**  
**TELEFON ALARMOWY 112**

Jeśli ktośś z tych instytucji zbagatelizuje problem, zawiadom Rzecznika Praw Dziecka:  
Dziecięcy Telefon Zaufania RPD  
800 12 12 12 rpd@brpd.gov.pl

**REAGUJ**  
NA PRZEMOC WOBEC DZIECI  
**MASZ PRAWO**

**3.Procedury zgłaszania podejrzeń oraz podejmowania interwencji w sytuacji krzywdzenia dziecka lub zagrożenia jego bezpieczeństwa ze strony osób obcych, członków rodziny, personelu placówki oraz rówieśników**

**PROCEDURY POSTĘPOWANIA PRACOWNIKÓW PRZEDSZKOLA W SYTUACJI KRZYWDZENIA DZIECI**



## POLITYKA BEZPIECZEŃSTWA DZIECI W PRZEDSZKOLU

### PROCEDURY POMOCY DZIECIOM W SYTUACJACH DOZNAWANIA PRZEZ NIE PRZEMOCY

	<i>Procedura</i>	<i>Osoby uczestniczące</i>	<i>Sposoby postępowania</i>	<i>Sposób dokumentowania</i>
I.	Rozpoznanie:  <i>dziecko- ofiara prze- mocy</i>	nauczyciel dyrektor	<ul style="list-style-type: none"> <li>• obserwacja nagłych zmian w zachowaniu dziecka (agresja, izolacja, reakcje nieadekwatne do sytuacji, nadmierny <i>wilczy</i> apetyt, brak łaknienia, lęk przed rodzicami i powrotem do domu),</li> <li>• zauważenie widocznych śladów przemocy fizycznej,</li> <li>• niepokojąca zmiana w działalności plastycznej dziecka (analiza prac plastycznych),</li> <li>• uważne słuchanie wypowiedzi dziecka</li> </ul>	wypełnienie formularza wstępnego, gromadzenie prac plastycznych dziecka
II.	Postępowanie w przypadku domniemania lub rozpoznania dziecka - ofiary przemocy	dyrektor nauczyciel	<ul style="list-style-type: none"> <li>• zgłoszenie dyrektorowi</li> <li>• uzgodnienie kolejnych działań</li> <li>• podjęcie działań przewidzianych prawem,</li> <li>• konsultacja ze specjalistami (lekarz, psycholog, policja)</li> </ul>	sporządzenie protokołu, opracowanie indywidualnego profilaktycznego programu pracy z dzieckiem
III.	Wsparcie dziecka ofiary przemocy	nauczyciel dyrektor	<ul style="list-style-type: none"> <li>• sposoby postępowania muszą być oparte o rozpoznanie potrzeb dziecka (zawsze ukierunkowane na zaspokojenie potrzeby bezpieczeństwa)</li> </ul>	sprawozdanie nauczyciela
IV.	Monitorowanie skutków podjętej terapii	nauczyciel dyrektor	<ul style="list-style-type: none"> <li>• obserwacja zachowania dziecka w codziennych sytuacjach,</li> <li>• analiza wytworów plastycznych,</li> <li>• rozmowy z dzieckiem</li> <li>• ewentualne konsultacje ze specjalistami</li> </ul>	notatki

#### 4. Zasady bezpiecznych relacji personel placówki - dziecko



Zasady bezpiecznych relacji z dzieckiem określają, jakie zachowania i praktyki są dozwolone w pracy z dziećmi, a ich przestrzeganie przez wszystkich pracowników przedszkola zmniejsza ryzyko krzywdzenia dzieci.

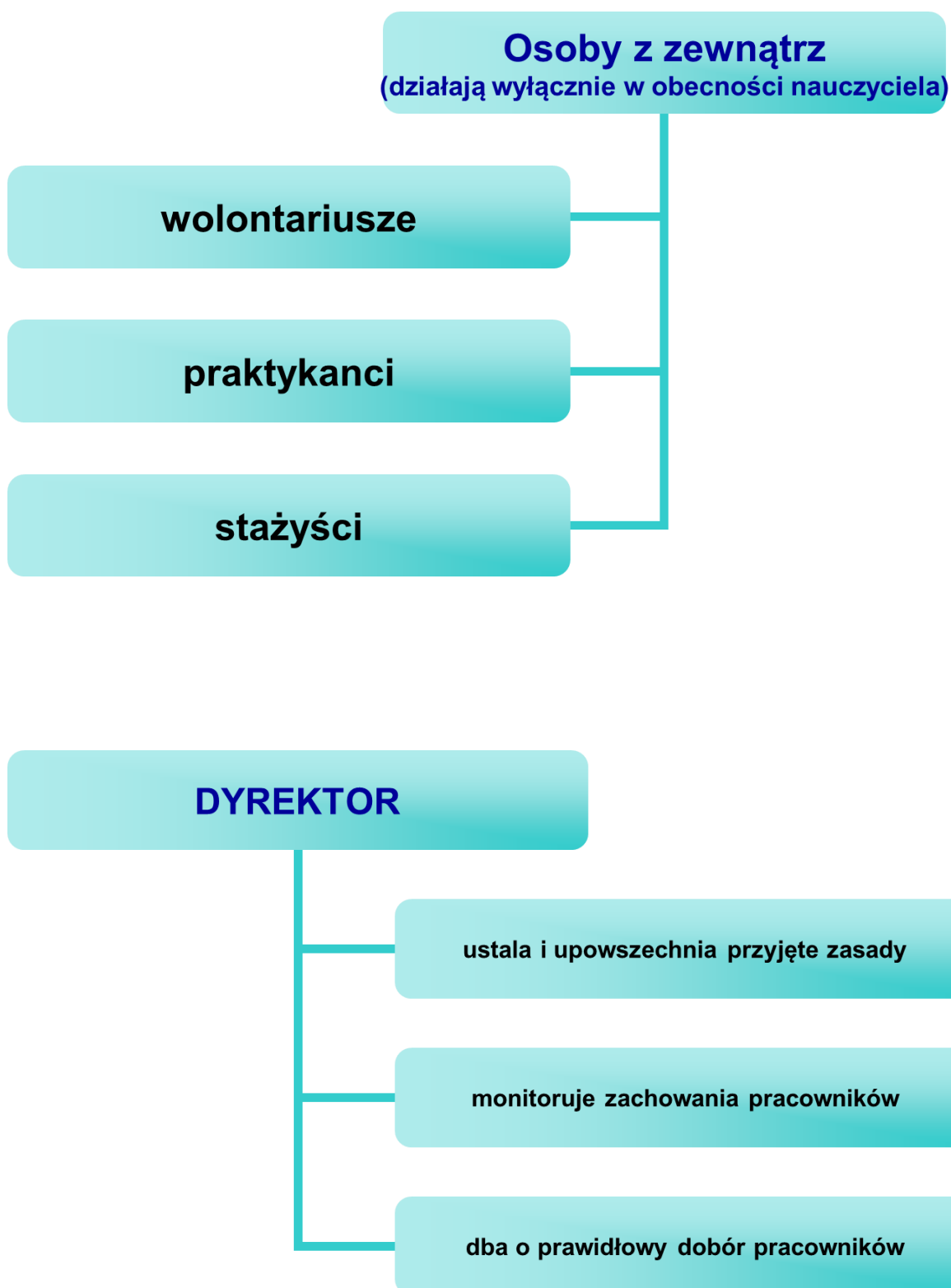
Zasady dotyczą następujących obszarów:

- ! Kontakt fizyczny z dzieckiem.
- ! Interwencje wychowawcze.
- ! Komunikacja werbalna z dzieckiem.
- ! Czynności higieniczno-pielęgnacyjne.
- ! Jednakowe traktowanie dzieci.
- ! Spacer, wycieczki.
- ! Egzekwowanie przestrzegania ustalonych zasad w grupie.
- ! Ochrona danych osobowych.

## POLITYKA BEZPIECZEŃSTWA DZIECI W PRZEDSZKOLU







## 5. Zasady ochrony danych osobowych dzieci

### DEFINICJE USTAWOWE

#### Dane osobowe

W rozumieniu ustawy za dane osobowe uważa się wszelkie informacje dotyczące zidentyfikowanej lub możliwej do zidentyfikowania osoby fizycznej.

- imię
- nazwisko
- adres zamieszkania
- PESEL
- NIP
- numer i seria dowodu osobistego
- wykształcenie
- zawód
- płeć
- numer telefonu

#### Dane zwykłe



- pochodzenie rasowe lub etniczne
- poglądy polityczne
- przekonania religijne lub filozoficzne
- przynależność wyznaniowa, partyjna lub związkowa
- stan zdrowia
- kod genetyczny
- nałogi
- życie seksualne
- skazania
- orzeczenia o ukaraniu
- mandaty, orzeczenia wydane przed sądem lub urzędem

#### Dane wrażliwe (sensytywne, szczególnie chronione)



**Przetwarzanie danych osobowych to wszystkie operacje, jakim poddawane są informacje, w szczególności:**

- ✓ zbieranie (gromadzenie)
- ✓ przechowywanie
- ✓ udostępnianie
- ✓ zmienianie
- ✓ przekazywanie
- ✓ utrwalanie
- ✓ opracowywanie
- ✓ usuwanie (niszczenie, modyfikacja).

Przetwarzanie danych jest **dopuszczalne**, gdy spełniona jest **przynajmniej 1 z 5** przesłanek:

**1.** Osoba, której dane dotyczą, **wyrazi na to zgodę**, chyba że chodzi o usunięcie dotyczących jej danych. Zgoda nie może być domniemana lub dorozumiana.



## POLITYKA BEZPIECZEŃSTWA DZIECI W PRZEDSZKOLU

2. Jest to niezbędne dla zrealizowania uprawnienia lub spełnienia **obowiązku wynikającego z przepisu prawa**. Ustawa o ochronie danych osobowych określa jedynie ogólne zasady przetwarzania danych osobowych, zaś, gdy istnieją inne – szczególne wobec ustawy przepisy prawa - **mają one pierwszeństwo stosowania**.

3. Jest to konieczne do **realizacji umowy**, gdy osoba, której dane dotyczą, jest jej stroną lub gdy jest to niezbędne do podjęcia działań przed zawarciem umowy na żądanie osoby, której dane dotyczą.

4. Jest niezbędne do **wykonania określonych prawem zadań** realizowanych dla dobra publicznego.

5. Jest to niezbędne dla **wypełnienia prawnie usprawiedliwionych celów**, np.: marketing bezpośredni własnych produktów lub usług administratora danych oraz dochodzenie roszczeń z tytułu prowadzonej działalności gospodarczej.

**Dyrektor przedszkola (Administrator Danych Osobowych) przetwarza dane osobowe dzieci, rodziców, nauczycieli oraz innych pracowników na podstawie przepisów prawa, które w sposób szczególny regulują różne kwestie związane z funkcjonowaniem systemu oświaty.**

**Do przetwarzania danych mogą być dopuszczone wyłącznie osoby posiadające pisemne upoważnienie nadane przez administratora danych.**

Administrator danych jest zobowiązany zapewnić kontrolę nad tym, jakie dane osobowe, kiedy i przez kogo zostały do zbioru wprowadzone oraz komu są przekazywane.

Przedszkole prowadzi **ewidencję osób upoważnionych do przetwarzania danych osobowych**.

Pracownik przedszkola może przetwarzać dane dzieci, tylko i wyłącznie w sytuacji, gdy:

- posiada pisemne upoważnienie do przetwarzania danych osobowych;
- jest umieszczony w Ewidencji Osób Upoważnionych do przetwarzania danych;
- w celu i zakresie wskazanym w upoważnieniu;
- przez okres na jaki upoważnienie zostało udzielone.

### Uwaga!

Pracownicy upoważnieni do przetwarzania danych osobowych są zobowiązani do ochrony danych zarówno w trakcie trwania zatrudnienia, jak i po jego ustaniu.

Administrator danych - nadzoruje przestrzeganie ochrony danych osobowych, **stosując odpowiednie środki techniczne i organizacyjne**, które mają zabezpieczyć dane:

- przed ich udostępnianiem osobom nieupoważnionym,
- przetwarzaniem z naruszeniem ustawy,
- zmianą, utratą, uszkodzeniem lub zniszczeniem.

### **6.Zasady kontaktu z mediami (w zakresie ochrony wizerunku dzieci)**

1. Pracownik przedszkola nie może udzielać informacji dotyczących sprawy dziecka lub jego rodziców/opiekunów mediom, nawet wówczas, gdy jest przeświadczony, że jego wypowiedź nie jest w żaden sposób utrwalana.

W celu realizacji materiału medialnego można udostępnić mediom wybrane pomieszczenia przedszkola. Decyzję w sprawie udostępnienia pomieszczenia podejmuje dyrektor.

Wybrane pomieszczenie przedszkola, w celu realizacji materiału medialnego, jest utrwalane w taki sposób, by uniemożliwić filmowanie przebywających tam osób.

Przedszkole, uznając prawo dziecka do prywatności i ochrony dóbr osobistych, zapewnia ochronę wizerunku dziecka.

2. Pracownikowi przedszkola nie wolno umożliwiać przedstawicielom mediów utrwalania wizerunku dziecka (filmowanie, fotografowanie, nagrywanie głosu dziecka) bez pisemnej zgody rodzica/opiekuna dziecka.

3. Jeżeli wizerunek dziecka stanowi jedynie szczegół całości, np. impreza przedszkolna, bez wyraźnego oznakowania (opisu) identyfikującego konkretne dziecko, zgoda opiekunów na utrwalanie wizerunku dziecka nie jest wymagana.

### **7.Zasady dostępu dzieci do Internetu oraz ochrony dzieci przed szkodliwymi treściami.**

1. W przedszkolu dzieci nie mają możliwości korzystania z Internetu bez wiedzy i obecności nauczyciela.

2. Rodzice są informowani o potencjalnym zagrożeniu szkodliwymi treściami pochodzącymi z Internetu, w przypadku niekontrolowanego dostępu dziecka do komputera w domu.

3. Dzieci pięcioletnie, na miarę ich możliwości, są zapoznawane z tematyką w formie zabawowej, z wykorzystaniem elementów programu „Uczeń bezpieczny w sieci”.

### **8.Zasady bezpiecznego pobytu dzieci w Przedszkolu**

Zadaniem przedszkola jest w szczególności zapewnienie dzieciom bezpieczeństwa i akceptacji oraz optymalnych warunków dla ich prawidłowego rozwoju.

## **POLITYKA BEZPIECZEŃSTWA DZIECI W PRZEDSZKOLU**

---

Bezpieczne przedszkole to estetyczne i czyste sale, bezpieczny plac zabaw, przyjazny personel oraz wspieranie dziecka w każdej sytuacji. Wszyscy pracownicy przedszkola podejmują działania służące jednemu celowi - zapewnieniu i poprawieniu bezpieczeństwa dzieci.

Nauczyciel w przedszkolu nieustannie czuwa nad bezpieczeństwem dzieci, dlatego też ustala z nimi na początku każdego roku szkolnego normy postępowania związane z ich bezpieczeństwem i zachęca do ich przestrzegania. Zajęcia i zabawy dotyczące norm i zasad z zakresu bezpieczeństwa własnego i innych są realizowane z dziećmi w oparciu o metody aktywne: zabawy dydaktyczne, scenki rodzajowe, inscenizacje teatralne, wycieczki, spotkania z policjantem, strażakiem, pielęgniarką czy lekarzem.

Szczegółowe zasady warunkujące dzieciom bezpieczeństwo zawarte są w następujących przepisach wewnętrznych:

1. Statut Przedszkola.
2. System stosowanych w przedszkolu kar i nagród.
3. Regulamin wyjść, spacerów, wycieczek i pobytu w ogrodzie przedszkolnym.
4. Regulamin wycieczek autokarowych.

W przedszkolu edukuje się rodziców w zakresie bezpieczeństwa dzieci poprzez dostarczanie ulotek, informacji na tablicy ogłoszeń, informacji podawanych na zebraniach grupowych i w rozmowach indywidualnych.